

Environmental Issues of Focus in the EIS

Temas ambientales de interés para la Declaración de Impacto Ambiental

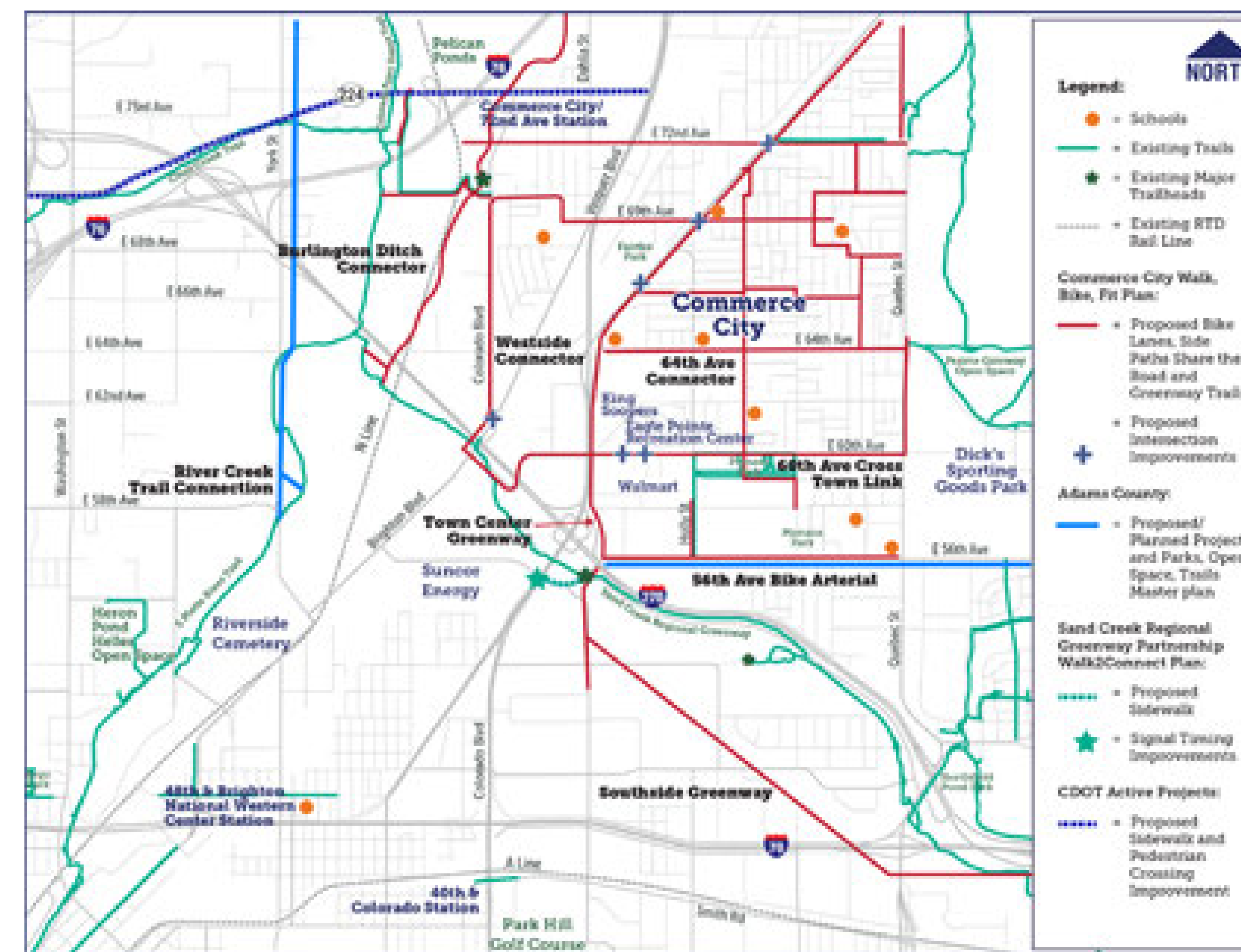
Bicycle and Pedestrian Travel and Safety

Pedestrian and bicycle safety involves safe crossings, designated paths, clear signs and traffic controls to prevent accidents and ensure safe, efficient travel.

Why it's important

- Bicycle and pedestrian connectivity across I-270 is a key public interest
- Limited bicycle and pedestrian opportunities to cross I-270
- Trail access on the south side of I-270 is important to users on the north side
- Areas of missing sidewalks
- Public feedback that walking and biking in the project area does not feel safe and more safe options are needed

“Walking and bicycling is not safe.”



Seguridad y desplazamientos de ciclistas y peatones

La seguridad de peatones y ciclistas implica cruces seguros, caminos designados, señales claras y controles de tráfico para prevenir accidentes y garantizar un viaje seguro y eficiente.

Por qué es importante

- La conectividad para ciclistas y peatones en la I-270 es un interés público clave
- Las oportunidades limitadas para ciclistas y peatones de cruzar la I-270
- El acceso a senderos en el lado sur de la I-270 es importante para los usuarios del lado norte
- Áreas donde faltan aceras
- Comentarios del público que señalan que caminar y andar en bicicleta en el área del proyecto no se siente seguro y se necesitan más opciones

“Caminar y andar en bicicleta no es seguro”.

Recreation and Green Spaces

Recreation and green spaces are areas that provide opportunities for outdoor activities that improve community well-being, support human health and offer environmental benefits such as cleaner air and better stormwater management.

Why it's important

- Trails, parks and recreation centers are important community resources
- Preserving and enhancing recreational resources is important to the community, which is underserved by green spaces
- Sand Creek Greenway and Eagle Pointe Recreation Center are hubs of community activity and identity



“All care should be taken to preserve the Sand Creek corridor and trail during construction and minimize negative consequences to the trail user during and after the project is over. More attractive, user-friendly, and green-oriented connectors to the Greenway should be built as interchanges are designed and constructed.”



“Se deben tomar todas las precauciones posibles para preservar el corredor y el sendero de Sand Creek durante la construcción y minimizar las consecuencias negativas para los usuarios del sendero durante y después que finalice el proyecto. Se deben construir conexiones más atractivas, fáciles de usar y ecológicas con Greenway a medida que se diseñan y construyen los intercambiadores”.

Recreación y espacios verdes

Los espacios verdes y de recreación son áreas que brindan oportunidades para realizar actividades al aire libre que mejoran el bienestar de la comunidad, apoyan la salud humana y ofrecen beneficios ambientales como un aire más limpio y una mejor gestión de las aguas pluviales.

Por qué es importante

- Los senderos, parques y centros de recreación son recursos comunitarios importantes
- Preservar y mejorar los recursos recreativos es importante para la comunidad, que carece de espacios verdes
- Sand Creek Greenway y Eagle Pointe Recreation Center son centros de actividad e identidad comunitaria

Environmental Issues of Focus in the EIS

Temas ambientales de interés para la Declaración de Impacto Ambiental

Economics and Commerce

Commercial and industrial businesses in the study area drive Commerce City's economy by providing jobs and generating revenue, with transportation, distribution and marketing playing key roles in supporting their success.

Why it's important

- Commerce City's strong industrial and manufacturing base and proximity to I-270 and other major transportation infrastructure are economic strengths and unique attributes of the city that fuel regional economic development and regional prosperity
- Small businesses and residents in the study area rely on and bear environmental and mobility burdens of industrial and manufacturing industries
- Equitable distribution of benefits and impacts of economic activity is important to community well-being
- Businesses are concerned about business access and potential loss of revenue with construction disruption

Freight

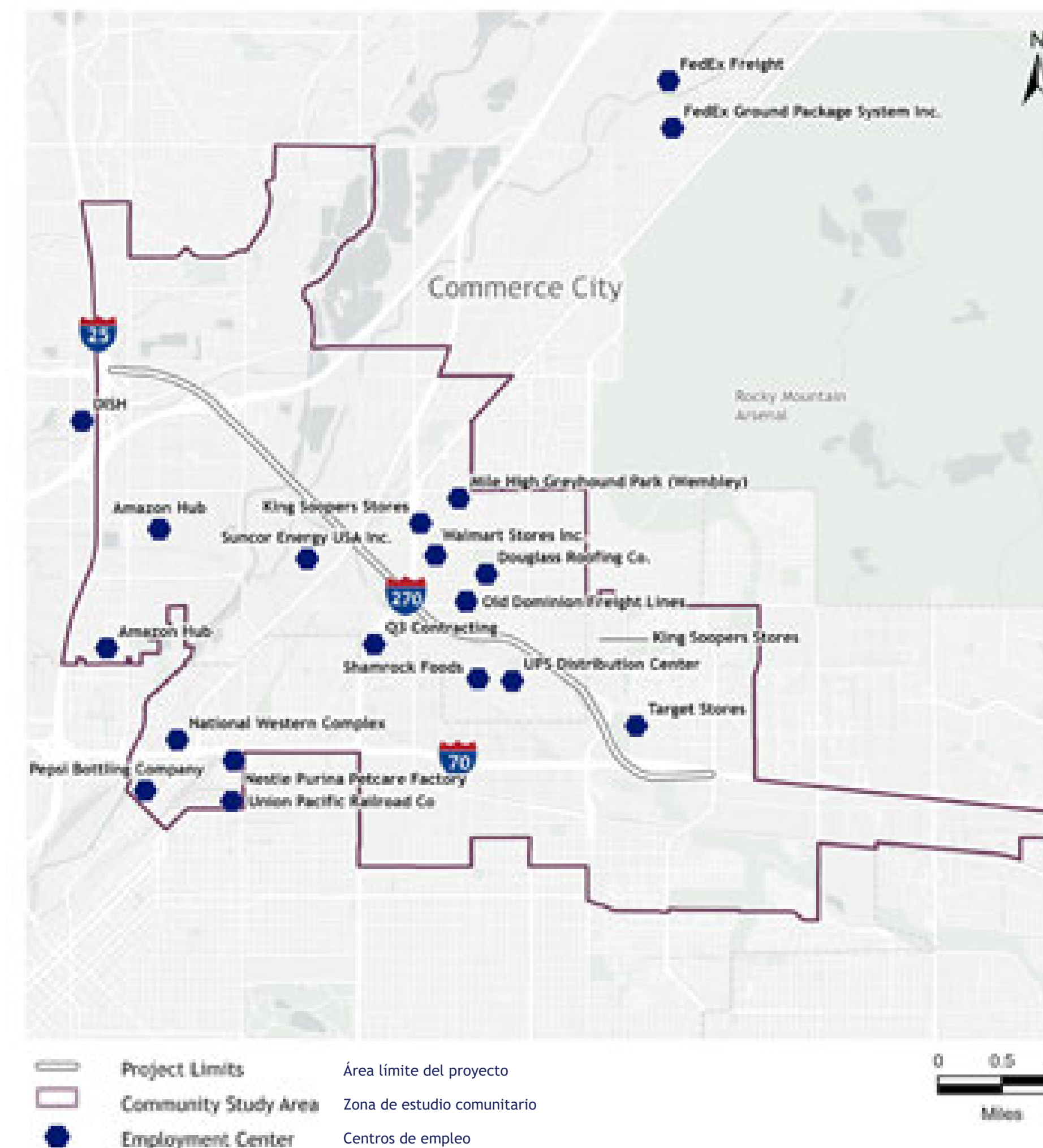
The freight industry in Colorado focuses on transporting goods by trucks, supported by facilities like warehouses, distribution centers and logistics operations to ensure efficient delivery.

Why it's important

- I-270 is a key freight corridor within Colorado, connecting east-west (I-70) and north-south (I-25) routes
- Local industries, including distribution, manufacturing and intermodal facilities, depend heavily on I-270
- Trucking, warehousing and manufacturing are major employers in the area
- Operational and physical issues on I-270 disrupt freight movement, strain supply chains, and increase safety and mobility challenges as large trucks are diverted onto local roads

"Large volume of trucks seem to be the biggest problem with congestion most of the day."

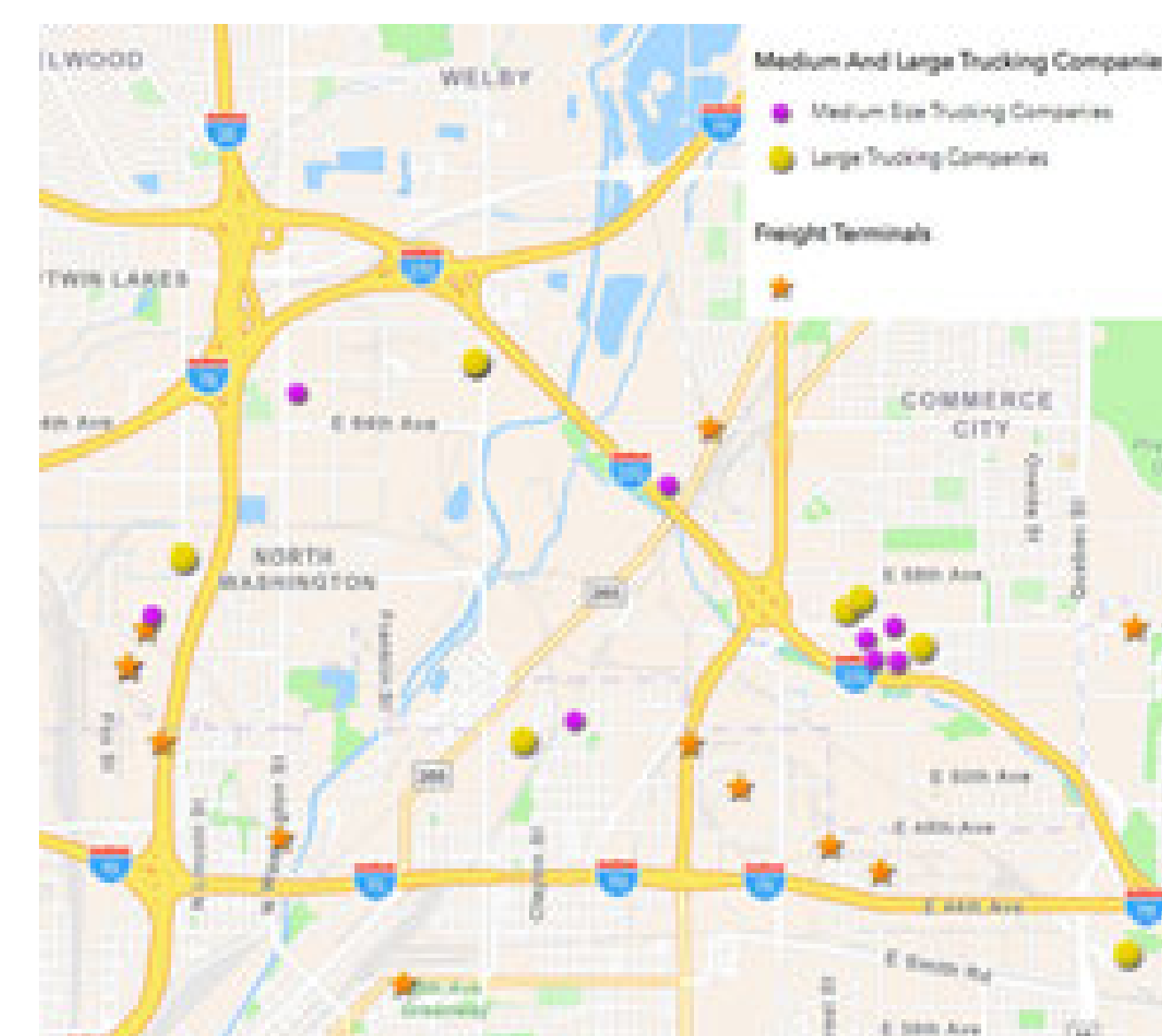
Major Employment Centers
Principales centros de empleo



"Our employees do not have efficient and reliable ways to get to work."

"Nuestros empleados no disponen de medios eficientes y fiables para llegar al trabajo".

Freight Companies Near the Corridor
Empresas de transporte cercanas al corredor



Economía y comercio

Las empresas comerciales e industriales del área de estudio impulsan la economía de Commerce City al brindar empleo y generar ingresos, y el transporte, la distribución y el marketing desempeñan papeles clave para respaldar su éxito.

Por qué es importante

- La sólida base industrial y manufacturera de Commerce City y su proximidad a la I-270 y otras infraestructuras de transporte importantes son fortalezas económicas y atributos únicos de la ciudad que impulsan el desarrollo económico regional y la prosperidad regional
- Las pequeñas empresas y los residentes en el área de estudio dependen de las cargas ambientales y de movilidad de las industrias y manufactureras y las soportan
- La distribución equitativa de los beneficios e impactos de la actividad económica es importante para el bienestar de la comunidad
- Las empresas están preocupadas por el acceso comercial y la posible pérdida de ingresos con la interrupción de la construcción

Transporte

La industria del transporte de mercancías en Colorado se centra en mercancías en camiones, con el apoyo de instalaciones como almacenes, centros de distribución y operaciones logísticas para garantizar una entrega eficiente.

Por qué es importante

- La I-270 es un corredor de carga clave dentro de Colorado, que conecta las rutas este-oeste (I-70) y norte-sur (I-25)
- Las industrias locales, incluidas las instalaciones de distribución, fabricación e intermodales, dependen en gran medida de la I-270
- El transporte por carretera, el almacenamiento y la fabricación son los principales empleadores de la zona
- Los problemas operativos y físicos en la I-270 interrumpen el movimiento de carga, tensan las cadenas de suministro y aumentan los desafíos de seguridad y movilidad a medida que los camiones grandes se desvían hacia las carreteras locales

"El gran volumen de camiones parece ser el mayor problema de congestión durante la mayor parte del día".

Environmental Issues of Focus in the EIS

Temas ambientales de interés para la Declaración de Impacto Ambiental

Hazardous Materials and Wastes

Hazardous materials include regulated waste and contaminated substances. Contaminated soil and groundwater can result from use of these materials, and proper management and disposal of wastes is essential to protect human health and the environment.

Why it's important

- The I-270 corridor supports both highway and rail infrastructure, serving historic and current freight, industrial and commercial businesses that commonly use, store, or generate petroleum products and other hazardous materials
- Historic landfills and solid waste disposal areas are prevalent throughout the I-270 study area, with significant portions of the highway constructed over these landfills, raising geotechnical concerns such as differential settling and methane gas emissions



“Concerned about landfill in area. How will improvements address sinking roads like we see today?”

“Preocupados por el vertedero en la zona. ¿Cómo se solucionarán los problemas de hundimiento de las carreteras que vemos hoy?”

Safety

Safety refers to the measures, policies and practices aimed at preventing accidents, protecting drivers, passengers, pedestrians and cyclists, and ensuring the smooth flow of traffic through proper infrastructure, law enforcement and emergency response.

Why it's important

- I-270 experiences a higher frequency and severity of crashes compared to similar highways
- Enhancing safety and reducing crashes is a key project goal and a top priority for the public
- Public feedback has highlighted significant safety concerns, offering valuable insights into safety issues on and around I-270 for cars, trucks, pedestrians and bicycles



“Safety is a big problem on I-270 and with conflicts on local roads.”

Materiales y desechos peligrosos

Los materiales peligrosos incluyen desechos regulados y sustancias contaminadas. El uso de estos materiales puede contaminar el suelo y las aguas subterráneas, así como la gestión y eliminación adecuadas de los desechos son esenciales para proteger la salud humana y el medio ambiente.

Por qué es importante

- El corredor I-270 es compatible con infraestructura vial y ferroviaria, además presta servicio a empresas comerciales, industriales y de transporte de mercancías históricas y actuales que suelen utilizar, almacenar o generar productos derivados del petróleo y otros materiales peligrosos
- Los vertederos históricos y las áreas de eliminación de residuos sólidos son frecuentes en toda el área de estudio de la I-270, y se han construido porciones importantes de la carretera sobre estos vertederos, lo que plantea problemas geotécnicos como la sedimentación diferencial y las emisiones de gas metano

Seguridad

La seguridad se refiere a las medidas, políticas y prácticas destinadas a prevenir accidentes, proteger a los conductores, pasajeros, peatones y ciclistas y garantizar el flujo fluido del tráfico a través de una infraestructura adecuada, aplicación de la ley y respuesta a emergencias.

Por qué es importante

- La I-270 registra una mayor frecuencia y gravedad de accidentes en comparación con carreteras similares
- Mejorar la seguridad y reducir los accidentes es un objetivo clave del proyecto y una prioridad máxima para el público
- Los comentarios del público han resaltado importantes preocupaciones de seguridad, ofreciendo información valiosa sobre cuestiones de seguridad en la I-270 y sus alrededores para automóviles, camiones, peatones y bicicletas

“La seguridad es un gran problema en la I-270 y con los conflictos en las carreteras locales”.



Environmental Issues of Focus in the EIS

Temas ambientales de interés para la Declaración de Impacto Ambiental

Transit Options and Safety

Transit options include bus and rail services in the corridor. Considerations for safety include signage, vehicle interaction and proper pedestrian infrastructure at stops.

Why it's important

- Expanding transit options on the corridor is a key public interest
- Limited transit on the corridor
- Existing transit route takes I-70 as an alternate route due to heavily congested conditions on I-270
- Access to transit services in the study area isn't always easy for pedestrians
- Bus stops are not comfortable and lack lighting and/or shelters

“Improved transit should be a top priority for this corridor.”

Emergency Services

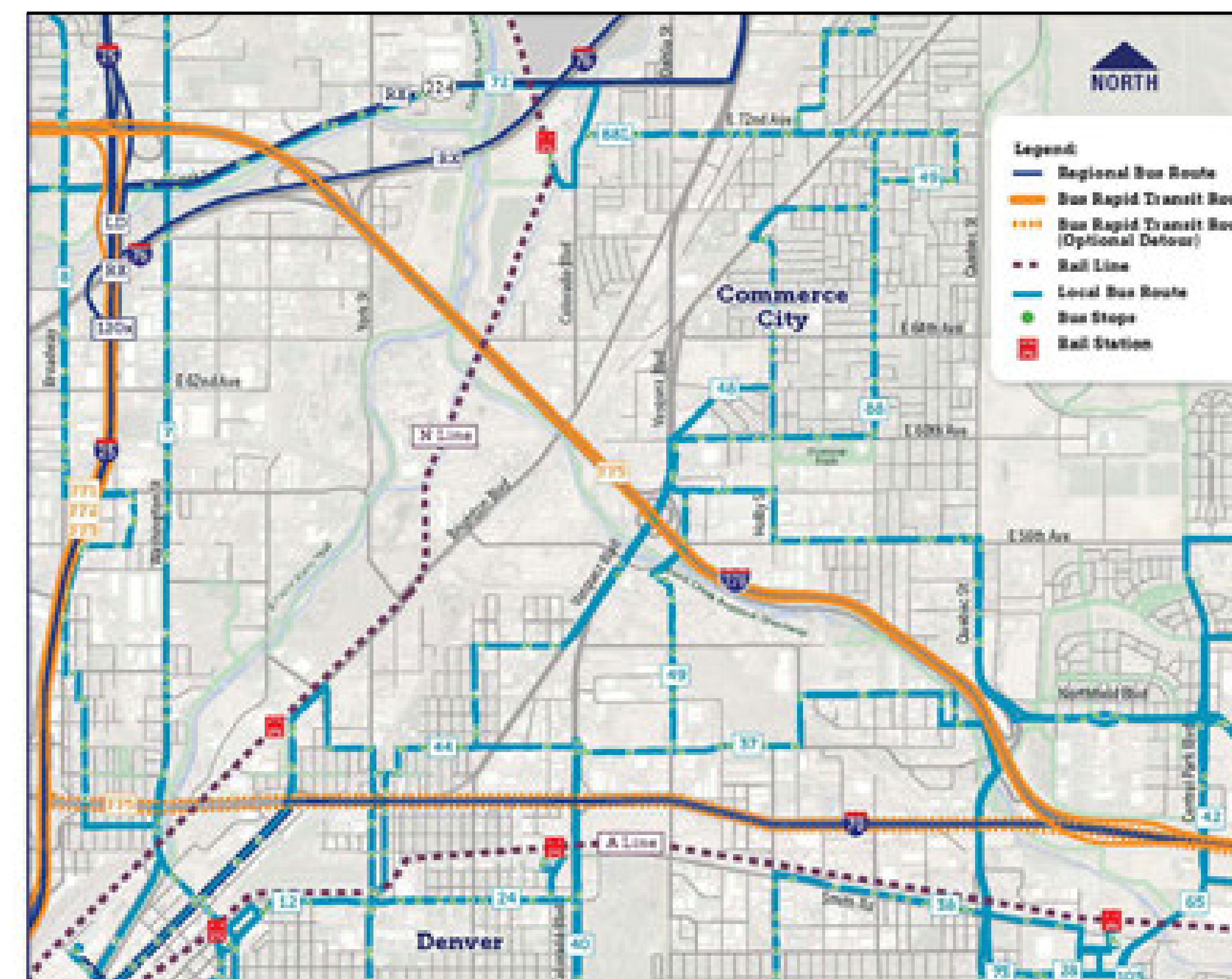
Emergency services along a highway include police, fire, medical, tow trucks, and road maintenance teams that respond to accidents, breakdowns, and other emergencies to ensure safety and clear the road.

Why it's important

- Crashes and incident response strain emergency services
- Highway design issues, such as limited turnarounds and safe pull-off areas complicate emergency and incident response efforts
- Emergency responders have raised substantive concerns and offered suggestions to improve safety of incident response
- Public comments identify safe and efficient emergency response as one of the top priorities for the project

“First responders need more and better functioning turn around facilities.”

Existing Transit Routes and Facilities
Rutas y facilidades de tránsito existentes



Opciones de transporte y seguridad

Las opciones de transporte incluyen servicios de autobús y tren en el corredor. Las consideraciones de seguridad incluyen señalización, interacción entre vehículos e infraestructura peatonal adecuada en las paradas.

Por qué es importante

- Ampliar las opciones de transporte en el corredor es un interés público clave
- Tránsito limitado en el corredor
- La ruta de transporte existente toma la I-70 como ruta alternativa debido a las condiciones de gran congestión en la I-270
- El acceso a los servicios de transporte en el área de estudio no siempre es fácil para los peatones
- Las paradas de autobús no son cómodas y carecen de iluminación y/o marquesinas

“La mejora del transporte público debería ser una prioridad máxima para este corredor”.

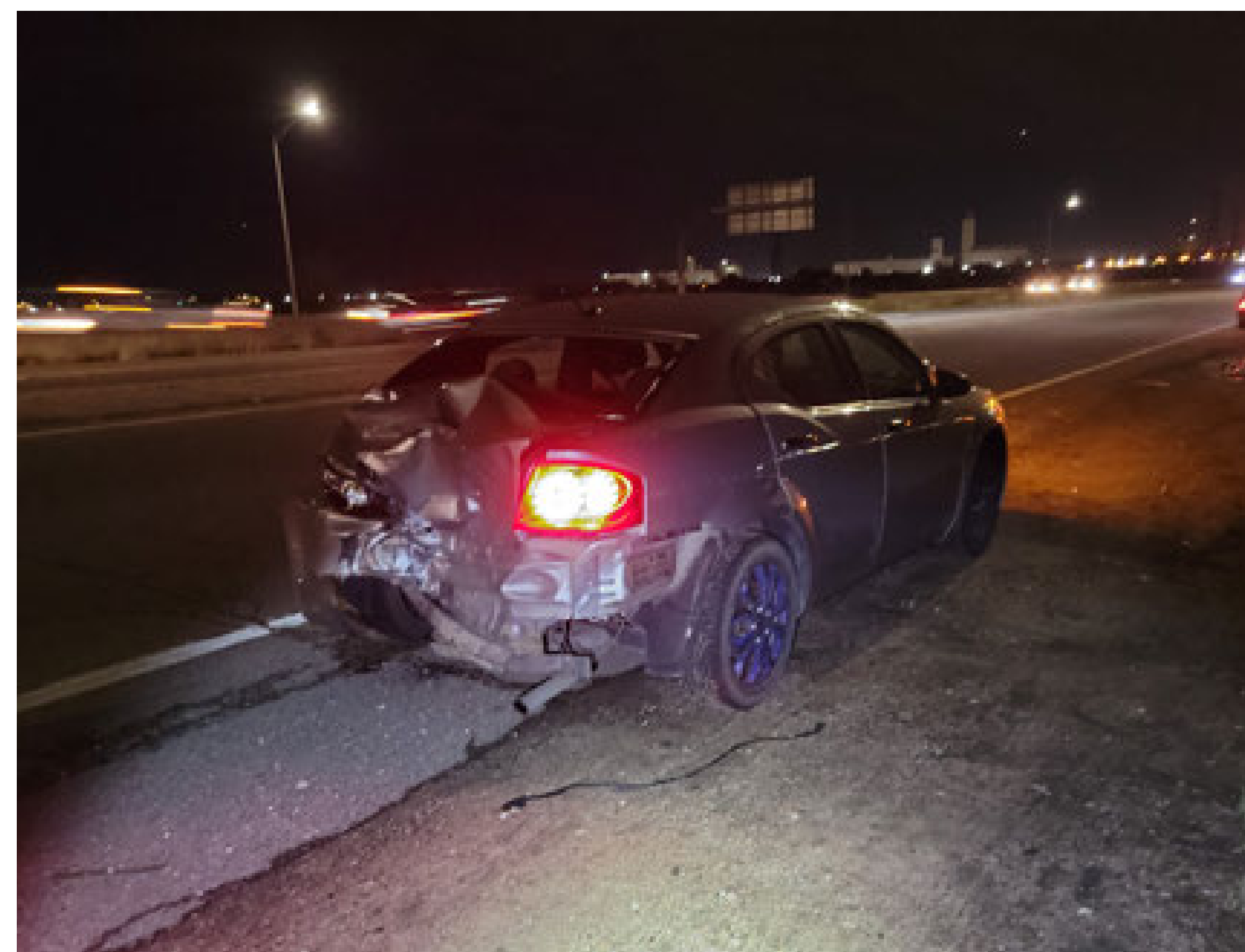
Servicios de emergencia

Los servicios de emergencia a lo largo de una carretera incluyen policía, bomberos, médicos, grúas y equipos de mantenimiento de carreteras que responden a los accidentes, averías y otras emergencias para garantizar la seguridad y despejar la carretera.

Por qué es importante

- Los accidentes y la respuesta a incidentes ponen a prueba a los servicios de emergencia
- Los problemas de diseño de las carreteras, como las limitadas zonas de maniobras y de estacionamiento seguro, complican los esfuerzos de respuesta a emergencias e incidentes
- Los equipos de respuesta a emergencias han planteado importantes preocupaciones y han ofrecido sugerencias para mejorar la seguridad de la respuesta a incidentes
- Los comentarios públicos identifican la respuesta a emergencias segura y eficiente como una de las principales prioridades del proyecto

“Los equipos de primera respuesta necesitan más instalaciones y que funcionen mejor”.



Environmental Issues of Focus in the EIS

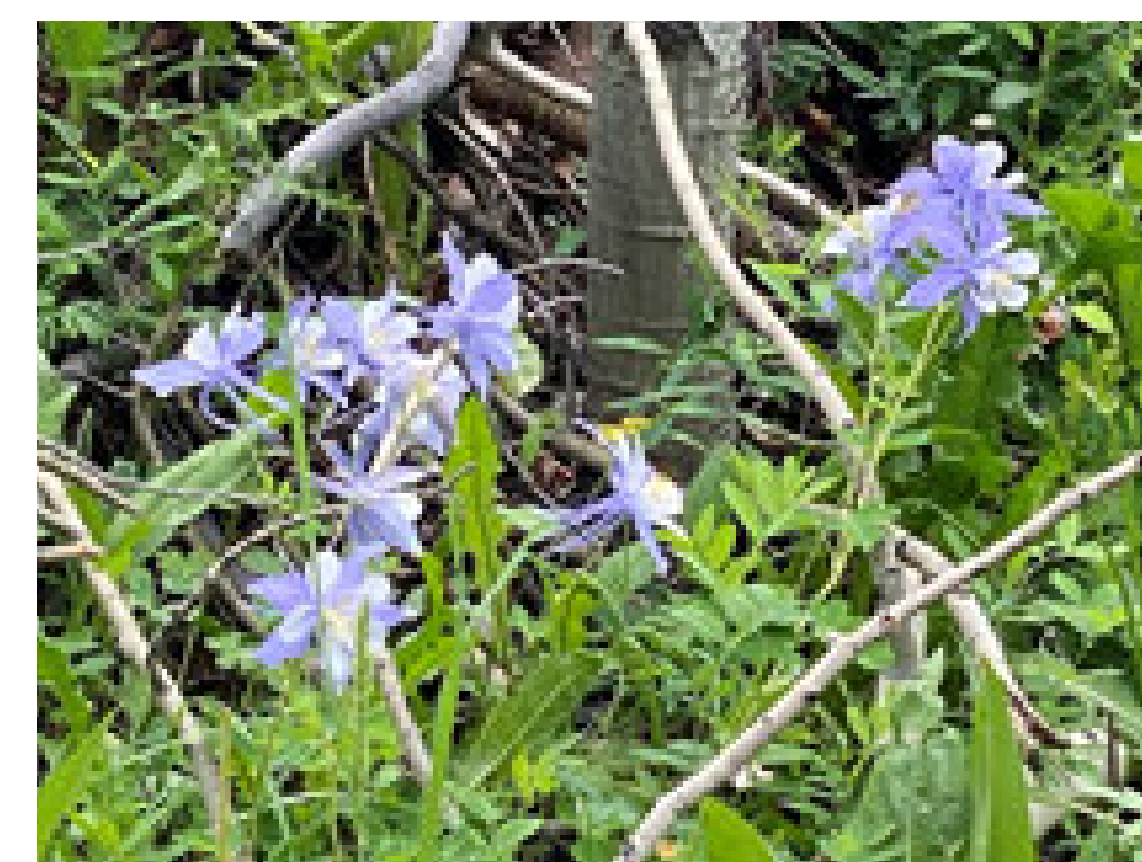
Temas ambientales de interés para la Declaración de Impacto Ambiental

Wildlife and Habitat

Wildlife includes animals, birds, fish and other organisms living in natural environments. Habitat is where wildlife finds food, water, shelter and space to thrive. Wildlife and habitats ensure ecosystem balance and supports biodiversity for future generations.

Why it's important

- Sand Creek, Clear Creek and the South Platte River riparian corridors provide habitat for birds and wildlife, including reptiles and amphibians
- Protecting and enhancing wildlife habitat and natural areas is important to the community



“Concerns about wildlife movement and habitat fragmentation.”

Aesthetics and Visual Resources

Visual resources are often thought of as vistas or overlooks. However, they can also be natural features, like water features, mountain peaks and vegetation. They also include cultural features such as architecture, urban skylines or other components in the built environment.

Why it's important

- Infrastructure modernization will change visual character in the area
- Public feedback supports new infrastructure, walls and features to improve the area's appearance
- Community members welcome public art and aesthetic enhancements to strengthen the area's identity and appeal



“We want nice infrastructure... Plant (and water) trees, fix pavement, add beautification to the corridor.”

Vida silvestre y hábitat

La vida silvestre incluye animales, aves, peces y otros organismos que viven en entornos naturales. El hábitat es donde la vida silvestre encuentra alimento, agua, refugio y espacio para prosperar. La vida silvestre y los hábitats garantizan el equilibrio del ecosistema y sustentan la biodiversidad para las generaciones futuras.

Por qué es importante

- Los corredores de Sand Creek, Clear Creek y el río South Platte brindan hábitat para aves y vida silvestre, incluidos reptiles y anfibios
- Proteger y mejorar el hábitat de la vida silvestre y las áreas naturales es importante para la comunidad

“Preocupaciones sobre el movimiento de la vida silvestre y la fragmentación del hábitat”.

Estética y recursos visuales

Los recursos visuales suelen considerarse vistas o puntos panorámicos, pero también pueden ser elementos naturales, como fuentes de agua, picos de montañas y vegetación, también incluyen elementos culturales como la arquitectura, los perfiles urbanos u otros componentes del entorno construido.

Por qué es importante

- La modernización de la infraestructura cambiará el carácter visual de la zona
- La opinión pública apoya la nueva infraestructura, los muros y las características para mejorar la apariencia
- Los miembros de la comunidad acogen con agrado el arte público y las mejoras estéticas para fortalecer la identidad y el atractivo de la zona

“Queremos una buena infraestructura... plantar (y regar) árboles, arreglar el pavimento, embellecer el corredor”.



Scoping Process and Input

Proceso de determinación del alcance y aportes

- CDOT and FHWA conducted comprehensive scoping and outreach to ensure meaningful community and stakeholder involvement
- The scoping period began in 2020 and concluded on Oct. 31, 2024
- Scoping is the first step in the NEPA process, gathering public and agency input to:
 - Develop possible solutions and identify issues for a proposed project
 - Determine needs, objectives, resources, constraints and potential alternatives
 - Define additional requirements for alternative screening criteria
- Scoping helps frame the important issues for the EIS process

Scoping activities and opportunities for comment have included:

- Bus, walking and bicycling tours
- Virtual public meetings
- In-person public meetings
- Small group meetings
- Stakeholder workshops
- Business interviews
- Community Office Hours
- Comment forms
- Roadshow presentations
- Agency and Tribal Coordination
- Community events and volunteering
- Listening sessions/ interviews
- Online surveys
- Telephone hotline
- Notice of Intent (NOI)

During scoping, we learned about a range of important issues that will be a focus of the EIS. Some issues we have heard as a priority for the community include:

- Air quality
- Safety and congestion
- Bicycle, pedestrian and transit connectivity
- Environmental Justice
- Cumulative impacts
- Climate change and greenhouse gas emissions
- Traffic operations
- Community well-being and health
- Freight efficiency and conflicts with other traffic
- Emergency response and safety
- Quality of infrastructure and aesthetics



- El CDOT y la FHWA realizaron una evaluación y divulgación integral para garantizar una participación significativa de la comunidad y las partes interesadas
- El período de evaluación comenzó en 2020 y concluyó el 31 de octubre de 2024
- La evaluación es el primer paso en el proceso de la NEPA, que recopila información pública y de agencias para:
 - Desarrollar posibles soluciones e identificar problemas para un proyecto propuesto
 - Determinar necesidades, objetivos, recursos, limitaciones y posibles alternativas
 - Definir requisitos adicionales para los criterios de selección alternativos
- La evaluación ayuda a enmarcar los problemas importantes para el proceso de EIS

Las actividades de evaluación y las oportunidades para hacer comentarios han incluido:

- Recorridos en autobús, a pie y en bicicleta
- Reuniones públicas virtuales
- Reuniones públicas en persona
- Reuniones en grupos pequeños
- Talleres para las partes interesadas
- Entrevistas comerciales
- Horario de atención de la oficina comunitaria
- Formularios de comentarios
- Presentaciones constantes
- Coordinación de agencias y comunidades
- Eventos comunitarios y voluntariado
- Sesiones de escucha/entrevistas
- Encuestas en línea
- Línea directa telefónica
- Notificación de intención (NOI)

Durante la evaluación, aprendimos sobre una serie de temas importantes que serán un foco del EIS. Algunos de los tópicos que hemos escuchado como una prioridad para la comunidad incluyen:

- Calidad del aire
- Seguridad y congestión
- Conectividad para bicicletas, peatones y transporte público
- Justicia ambiental
- Impactos acumulativos
- Cambio climático y emisiones de gases de efecto invernadero
- Operaciones de tránsito
- Bienestar y salud de la comunidad
- Eficiencia del transporte de carga y conflictos con el resto del tráfico
- Respuesta a emergencias y seguridad
- Calidad de la infraestructura y estética



Response to Community Input

CDOT and FHWA listen to community and stakeholder input during the project development process. Below are ways we have already responded to community requests:

- Initiated an Environmental Impact Statement
- Revisited and revised the draft purpose and need
- Developed new bicycle and pedestrian improvement elements
- Expanded the range of alternatives considered and evaluated non-highway expansion alternatives
- Engaged bilingual community liaisons and developed multi-cultural outreach plan
- Initiated a pre-construction Air Quality monitoring research project
- Expanded in-person public outreach and listening opportunities
- Convened stakeholder workshops to collaborate on the vision for I-270
- Identified and pursued funding opportunities for other transportation improvements in the study area



I-270 Corridor Improvements project October 2023 public open house
 Proyecto de Mejoras del Corredor I-270: reunión comunitaria de octubre del 2023



Respuesta a los aportes de la comunidad

CDOT y FHWA escuchan los comentarios de la comunidad y de las partes interesadas durante el proceso de desarrollo del proyecto. A continuación se detallan las formas en que ya hemos respondido a las solicitudes de la comunidad:

- Inició una Declaración de Impacto Ambiental
- Se volvió a examinar y se revisó el borrador del propósito y la necesidad
- Se desarrollaron nuevos elementos de mejora para el uso de bicicletas y peatones
- Se amplió la gama de alternativas consideradas y se evaluaron opciones de expansión no vial
- Enlaces comunitarios bilingües comprometidos y desarrollo de un plan de alcance multicultural
- Se inició un proyecto de investigación de monitoreo de la calidad del aire previo a la construcción
- Ampliación de las oportunidades de divulgación pública y escucha en persona
- Se convocaron talleres con partes interesadas para colaborar en la visión de la I-270
- Se identificaron y buscaron oportunidades de financiamiento para otras mejoras de transporte en el área de estudio



I-270 Corridor Improvements project December 2023 listening session
 Proyecto de Mejoras del Corredor I-270: reunión pública de diciembre del 2023

Stay Engaged

Manténgase informado

- Fill out a comment form, either here or on the website, to let us know how you think the project is coming along, share concerns or offer suggestions
- Keep informed, and let others know what is happening with the project
- Get the word out - let us know of events, media channels or other gatherings for people to learn about the project
- Participate in future meetings to hear the latest information and project updates

Attend

Future public meetings



Asista

a futuras reuniones públicas

Request

Project presentations, updates or tours



Solicite

presentaciones, actualizaciones o visitas guiadas de proyectos

Send an email

cdot_i270@state.co.us



Envíe

un correo electrónico
cdot_i270@state.co.us

Visit the website

codot.gov/projects/i270



Visite el sitio web

codot.gov/projects/i270

Subscribe to

Email distribution list on the website or write down your email at the front table



Suscríbase

a la lista de distribución del boletín informativo

Call the hotline

303-512-4270



Llame a la línea directa

303-512-4270

- Complete un formulario de comentarios, ya sea aquí o en la página web, para informarnos cómo cree que avanza el proyecto, compartir inquietudes y ofrecer sugerencias
- Manténgase informado y hágales saber a sus amigos y familiares lo que esta pasando con el proyecto
- Corre la voz: infórmanos de eventos, canales de medios y otras reuniones donde la gente quiera aprender sobre el proyecto
- Participar en futuras reuniones para escuchar la información más reciente y las actualizaciones del proyecto

CDOT and FHWA are currently conducting an environmental impact analysis, with findings to be published in the Draft Environmental Impact Statement (DEIS) in the first quarter of 2026.

Actualmente, CDOT y FHWA están realizando un análisis de impacto ambiental, cuyos resultados se publicarán en el Borrador de la Declaración de Impacto Ambiental (DEIS) en el primer trimestre de 2026.

